



GOVERNO DO DISTRITO FEDERAL SECRETARIA DE ESTADO DE OBRAS E INFRAESTRUTURA DO DISTRITO FEDERAL





Equipe de Elaboração do PDTI

Comitê de TI

Responsável pela Aprovação do PDTI

Izidio Santos Junior – Secretário de Estado de Obras e Infraestrutura do Distrito Federal.

Comitê de TI

Virginia Cussi Sanches - GAB

Renato Carvalho – Gabinete / SUGAT (Subsecretário Interino)

Lanes Cid Romano Júnior - SUGAT

Jair Cunha Cardoso Neto – ASCOM

Otávio Batista Arantes de Mello – AJL

Diego Lopes Bergamaschi – SUAA

Luciana da Silva Monton - SUA0

Marcelo Galimberti Nunes – SUAF

Guilherme Nery da Fonseca Coelho - SUGRE

Sérgio Antunes Lemos – AGEP

Ery do Nascimento Brandi de Oliveira – SUPOP

Hildevan Aguiar Cavalcante - SUAG





Sumário

Equipe de Elaboração do PDTI	2
Responsável pela Aprovação do PDTI	2
Comitê de TI	2
Visão Geral	5
Apresentação	5
Introdução	5
Termos e Abreviações	7
Termo	7
Descrição	7
Metodologia Aplicada	7
Documentos de Referência	8
Princípios e Diretrizes do PDTI	9
Organização da TI	10
Organograma da TI - SUGAT	12
Resultados do PDTI 2016-2018 (anterior)	12
Referencial Estratégico da SODF	12
Missão	12
Visão	13
Valores	13
Referencial Estratégico de TI	13
Missão	13
Visão	13
Valores	13
Análise SWOT	14
Inventário de Necessidades	16
Critérios de Priorização	17
Plano de Metas e Ações	18
Necessidades de desenvolvimento – sistema InfObras	18
Necessidades de Gestão de TI	19
Necessidades de pessoal	19
Necessidades de Informação – NI	19
Necessidades de Infraestrutura – NF	20





Necessidades de Serviços – NS	22
Fatores Críticos para Implantação do PDTI	24
Conclusão	24
Anexos	25
I – Levantamento e Priorização de Necessidades	25
II - Relatório de Resultados PDTI – 2016-2018 (anterior)	27
III – Portfólio de Serviços de TI	31
IV - Quadro de Detalhamento de Despesa (QDD) 2016	33
Quadro de Detalhamento de Despesa (QDD) 2017	34
Quadro de Detalhamento de Despesa (QDD) 2018	34
Quadro de Detalhamento de Despesa (QDD) 2019	35





Visão Geral

Apresentação

O Sistema de Administração de Recursos de Tecnologia da Informação – SISP, do Ministério do Planejamento, define PDTI como “o instrumento que permite nortear e acompanhar a atuação da área de TI, definindo estratégias e o plano de ação para implantá-las”.

Sendo assim, o presente documento objetiva elencar o planejamento de Tecnologia da Informação da Secretaria de Estado Obras e Infraestrutura do Distrito Federal - SODF para os próximos três anos 2019-2021, conforme decisão tomada pelo Comitê Estratégico de Tecnologia da Informação - CETI, por meio do documento SEI! nº 18690610 presente no processo 00110-00003121/2017-86.

A revisão das prioridades elencadas neste documento será periódica, em consonância com as reuniões do Comitê Estratégico de Tecnologia da Informação – CETI, criado por meio da Portaria nº 64, de 26 de outubro de 2015.

Os procedimentos para elaboração foram definidos em conformidade com o Guia de PDTI do SISP, disponível em <http://sisp.gov.br/guiapdti/wiki/Apresentacao>.

Introdução

O planejamento é determinante para o setor público, como estabelece o artigo 174 da Constituição Federal de 1988 (CF-88):

Art. 174. Como agente normativo e regulador da atividade econômica, o Estado exercerá, na forma da lei, as funções de fiscalização, incentivo e planejamento, sendo este determinante para o setor público e indicativo para o setor privado.

Esse planejamento é consubstanciado no Plano Plurianual, PPA:

“Art. 165. Leis de iniciativa do Poder Executivo estabelecerão:

- I - o plano plurianual;*
- II - as diretrizes orçamentárias;*
- III - os orçamentos anuais.*

§ 1º A lei que instituir o plano plurianual estabelecerá, de forma regionalizada, as diretrizes, objetivos e metas da administração pública federal para as despesas de capital e outras delas decorrentes e para as relativas aos programas de duração continuada.”

A Lei nº 5.602, de 30 de dezembro de 2015 dispõe sobre o PPA do DF para o quadriênio 2016-2019:

§ 1º O plano plurianual (PPA) é o instrumento de planejamento governamental que define diretrizes, programas, ações, objetivos, metas e indicadores com o propósito de viabilizar a implementação e a gestão das políticas públicas.

§ 2º O planejamento governamental é a atividade que, com base em diagnósticos, construção de cenários e diálogo com os segmentos sociais, orienta as





escolhas de políticas públicas e a definição de prioridades do governo distrital para a promoção do desenvolvimento sustentável e da inclusão social.

§ 3º O PPA 2016-2019 contempla o planejamento dos órgãos e das entidades da administração pública distrital direta e indireta, da Câmara Legislativa e do Tribunal de Contas do Distrito Federal, e está em conformidade com o Planejamento Estratégico de Governo que deu origem à formulação de Mapa Estratégico para a atuação do governo local.

§ 4º O PPA apresenta as diretrizes, os objetivos e as metas da administração pública do Distrito Federal de forma regionalizada, com base no disposto no Plano Diretor de Ordenamento Territorial (PDOT) vigente, conforme preconiza o § 2º do art. 149 da Lei Orgânica do Distrito Federal.

A Tecnologia da Informação tem sido cada vez mais utilizada pela administração pública como forma de atingir os objetivos e metas estipulados no PPA. De fato, conforme o Guia de Elaboração do PDTI do SISF:

A Tecnologia da Informação – TI – assumiu nos últimos anos um papel imprescindível no contexto das Organizações Públicas Brasileiras. O foco principal da TI é a efetiva utilização da informação como suporte às práticas e aos objetivos organizacionais. Além disso, a TI tem transversalidade sobre vários eixos da organização, permeando as suas áreas negociais. É a TI que apoia as organizações a atenderem as exigências por agilidade, flexibilidade, efetividade e inovação.

Nesse contexto, na busca por uma Administração Pública que prima pela melhor gestão dos recursos e pela maior qualidade na prestação de serviços aos cidadãos, torna-se essencial a realização de um bom planejamento de TI que viabilize e potencialize a melhoria contínua da performance organizacional.

De fato, de acordo com o TCDF:

a falta de planejamento estratégico institucional prejudica o planejamento das ações de TIC.

(...)

Neste caso, há um risco maior do órgão investir em projetos e/ou realizar gastos em TIC que não estejam alinhados com os objetivos da organização, comprometendo o alcance das metas institucionais estabelecidas, bem como elevando o risco de desperdício de recursos públicos.

A necessidade de definição de um plano estratégico de TI também é estabelecida pelo modelo de governança *Control Objectives for Information and Related Technology (Cobit)*:

“O planejamento estratégico de TI é necessário para gerenciar todos os recursos de TI em alinhamento com as prioridades e estratégias de negócio. A função de TI e as partes interessadas pelo negócio são responsáveis por garantir a otimização do valor a ser obtido do portfólio de projetos e serviços. O plano estratégico deve melhorar o entendimento das partes interessadas no que diz respeito a oportunidades e limitações da TI, avaliar o desempenho atual e esclarecer o nível de investimento requerido. A estratégia e as prioridades de negócio devem ser refletidas nos portfólios e executadas por meio de planos táticos de TI que estabeleçam os objetivos concisos, tarefas e planos bem definidos e aceitos por ambos, negócio e TI.”

O PDTI não somente é instrumento para potencialização do negócio, mas também é requisito obrigatório para governos licitarem, conforme estabelecido pela Instrução Normativa MP/SLTI nº 04 de 11 de setembro de 2014, recepcionada no âmbito do DF pelo Decreto 37.667, de 29 de setembro de 2016:

“Art. 4º As contratações de que trata esta IN deverão ser precedidas de planejamento, elaborado em harmonia com o Plano Diretor de Tecnologia da





Informação – PDTI..

§ 1º O PDTI deverá estar alinhado à EGTI e ao plano estratégico institucional e aprovado pelo Comitê de Tecnologia da Informação do órgão ou entidade.

§ 2º Inexistindo o PDTI, o órgão ou entidade deverá proceder à sua elaboração, observando, no que couber, o Guia de Elaboração de PDTI do SISP, acessível no Portal do SISP.”

Dessa forma, o objetivo deste PDTI é orientar a execução e os investimentos de TI de acordo com as estratégias e as prioridades da SODF.

Termos e Abreviações

Termo	Descrição
PPA	Plano Plurianual
TI	Tecnologia da Informação
SLTI	Secretaria de Logística e Tecnologia da Informação – Ministério do Planejamento
PDTI	Plano Diretor de Tecnologia da Informação
CETI	Comitê Estratégico de Tecnologia da Informação
COBIT	<i>Control Objectives for Information and Related Technology</i> – guia de boas práticas direcionadas para a gestão de Tecnologia da Informação
EGTI	Estratégia Geral de Tecnologia da Informação (EGTI)
EqPDTI	Equipe de Elaboração do PDTI
ITIL	<i>Information Technology Infrastructure Library</i> – conjunto de boas práticas aplicadas na infraestrutura, operação e manutenção de serviços de TI
PMBok	<i>Project Management Body of Knowledge</i> – conjunto de boas práticas para gerenciamento de projetos
SWOT	<i>sigla dos termos ingleses Strengths (Forças), Weaknesses (Fraquezas), Opportunities (Oportunidades) e Threats (Ameaças)</i>

Metodologia Aplicada

Para a elaboração do PDTI foram utilizados o Guia de Elaboração de PDTI do SISP (adaptado para as necessidades da Secretaria) e a Estratégia Geral de TI do GDF.

O levantamento das necessidades de TI:

- Foi baseado na análise SWOT da TI;





- Complementado por cada área, a partir de e-mail para os componentes do Comitê de TI;
- A priorização foi efetuada pelo Comitê de TI, por análise GUT.

Documentos de Referência

Os seguintes documentos foram utilizados para elaboração do PDTI:

Documentos de referência	Descrição
Constituição da República Federativa do Brasil de 1988	Art. 37. A administração pública direta e indireta de qualquer dos Poderes da União, dos Estados, do Distrito Federal e dos Municípios obedecerá aos princípios de legalidade, impessoalidade, moralidade, publicidade e eficiência
EGTI 2012	Estratégia Geral de TI do GDF DECRETO Nº 33.528, DE 10 DE FEVEREIRO DE 2012
EGTI 2016 – 2019	Estratégia Geral de Tecnologia da Informação 2016-2019
PDTI 2012-2013	Plano Diretor de TI da Secretaria de Obras 2012-2013
PDTI 2016-2017	Plano Diretor de TI da Secretaria de Obras 2016-2017 (vigência prorrogada até 2018 – Ata nº 10 - Documento SEI! nº 10954817 do processo 00110-00003121/2017-86)
Decreto 37.667, de 29 de setembro de 2016	Dispõe sobre a contratação de bens e serviços de TI Revogou o Decreto 34.637, de 6 de setembro de 2013
PPA 2016-2019	Lei nº 5.602, de 30 de dezembro de 2015 http://www.transparencia.df.gov.br/Planejamento%20Oramento%20PPA/LEI%20N%C2%BA%205.602%20,%20DE%2030%20DE%20DEZEMBRO%20DE%202015.pdf
Instrução Normativa MP/SLTI nº 4 de 11 de setembro de 2014	Recepcionada pelo Decreto 37.667, de 29 de setembro de 2016
Auditoria TIC – TCDF	Auditoria Operacional – Governança de TIC na Administração Pública Distrital (fiscalização nº 7.0002.13), Tribunal de Contas do Distrito Federal, 2014
Lei nº 4.990, de 12 de dezembro de 2012	Regula o acesso a informações no Distrito Federal
Lei nº 2.572, de 20 de julho de 2000	Dispõe sobre a prevenção das entidades públicas do Distrito Federal com relação aos procedimentos praticados na área de Informática
Decreto nº 25.750, de 12 de abril	Regulamenta a Lei nº 2.572, de 20 de julho de 2000





de 2005	
Decreto nº 35.064, de 6 de janeiro de 2014	Dispõe sobre o Sistema de Acompanhamento de Obras Públicas do Governo do Distrito Federal – INFOBRAS, e dá outras providências
Decreto nº 30.034, de 6 de fevereiro de 2009	Dispõe sobre a centralização da hospedagem de equipamentos e de sistemas de informação no âmbito do Governo Federal, e dá outras providências
Lei nº 4.896, de 31 de julho de 2012	Dispõe sobre o Sistema de Gestão de Ouvidoria do Distrito Federal – SIGO/DF
Decreto nº 32.598, de 15 de dezembro de 2010	Aprova as Normas de Planejamento, Orçamento, Finanças, Patrimônio e Contabilidade do Distrito Federal, e dá outras providências
Guia de PDTIC do SISP	Guia de Elaboração do PDTI, disponível em http://sisp.gov.br/guiapdtic/wiki/Documento

Princípios e Diretrizes do PDTI

Princípios que guiaram a elaboração deste PDTI:

ID	Princípio	Fonte
P1	Tornar Brasília destaque em ciência, desenvolvimento tecnológico e inovação.	Mapa Estratégico
P2	Dotar o governo de mecanismos que ampliem a capacidade de execução e de gestão por resultados	Mapa Estratégico
P3	Satisfazer as necessidades das partes interessadas	COBIT 5
P4	As contratações de bens e serviços de TIC deverão ser precedidas de planejamento, seguindo o previsto no PDTI	IN SLTI/MP Nº 04
P5	Priorizar o uso e o desenvolvimento de soluções tecnológicas simples, modulares e integradas	EGTI 2012 (GDF)
P6	Priorizar a utilização de canais virtuais na distribuição de serviços aos cidadãos e parceiros	EGTI 2012 (GDF) e IN SLTI/MP Nº 04
P7	Evitar a replicação de dados e buscar a interoperabilidade de sistemas	EGTI 2016-2019 (GDF)
P8	Manter atualizada a Arquitetura Tecnológica do GDF com alternativas que agreguem valor aos serviços	EGTI 2012 (GDF)
P9	Manter a infraestrutura de rede, garantindo alta disponibilidade, segurança, confiabilidade, flexibilidade, escalabilidade e desempenho	EGTI 2012 (GDF)
P10	Garantir que todos os dados corporativos estejam hospedados em ambiente seguro, monitorado e com acesso controlado conforme Política de Segurança da Informação	Lei nº 2.572 e EGTI 2012 (GDF)





P11	Garantir a integridade, a disponibilidade e o caráter confidencial das informações do Governo	Lei nº 2.572 e EGTI 2012 (GDF)
P12	Assegurar mecanismos que mitiguem a ocorrência de eventos que coloquem em risco a segurança das informações do Governo	Lei nº 2.572 e EGTI 2012 (GDF)
P13	Manter plano de contingência e recuperação de desastres que atenuem os riscos de inoperância e indisponibilidade dos sistemas de informação de missão crítica para o GDF	EGTI 2012 (GDF)
P14	Privilegiar soluções baseadas em software livre e software público, sempre que possível, justificando quando da adoção de solução proprietária	EGTI 2012 (GDF)
P15	Fomentar a utilização de software livre para novas aquisições e implantação de novas soluções, bem como promover a migração, quando mais vantajoso, para soluções existentes	EGTI 2012 (GDF)
P16	Implantar melhorias contínuas no InfObras a fim de gerir e controlar o fluxo dos documentos relacionados a obras públicas	Decreto nº 35.064
P17	Promover a integração entre sistemas de governo	Decreto nº 35.064
P18	Aprimorar metodologia de desenvolvimento de software	EGTI 2016-2019 (GDF)

Diretrizes que guiaram a elaboração deste PDTI:

ID	Diretriz
D1	Promover a governança de TI da SODF
D2	Garantir a disponibilidade e a integridade da informação
D3	Investir no aumento da produtividade e otimização dos recursos de TI
D4	Promover a melhoria dos sistemas de informação
D5	Garantir a segurança da informação e comunicações
D6	Buscar a melhoria contínua da infraestrutura de TI
D7	Manter os processos internos de TI mapeados, formalizados, mensurados e otimizados.

Organização da TI

A Subsecretaria de Gestão de Ativos Tecnológicos - SUGAT, unidade orgânica de comando e supervisão, diretamente subordinada ao Secretário de Estado de Obras e Infraestrutura, compete:

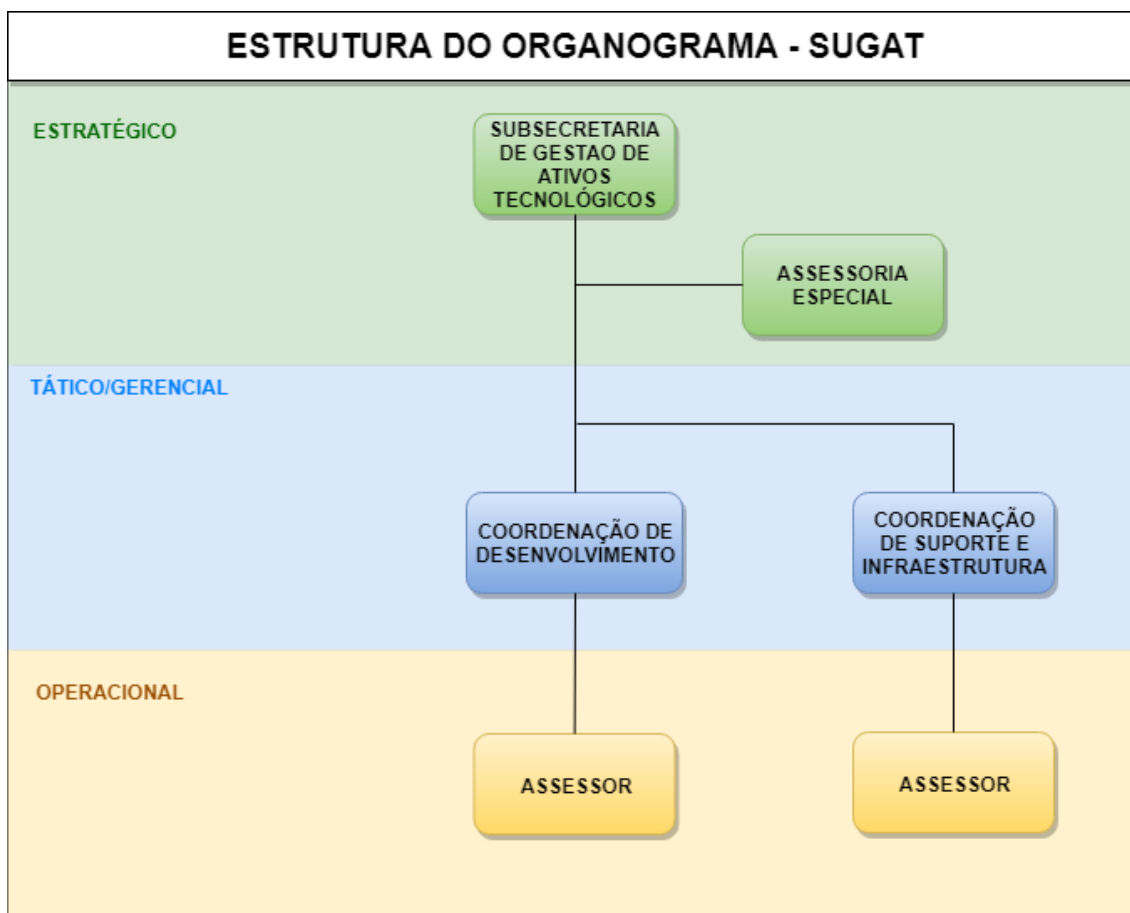




- I - administrar, planejar, coordenar, orientar, acompanhar e avaliar a execução das atividades relativas à administração dos recursos de Tecnologia da Informação e de informática, no âmbito da Secretaria;
- II - apoiar e prestar orientação técnica e normativa aos órgãos e entidades da Secretaria na elaboração e implementação de projetos e atividades pertinentes à área de Tecnologia da Informação;
- III - normatizar os procedimentos da área de sua competência;
- IV - articular juntamente aos Órgãos Centrais, Setoriais e Seccionais, com vistas ao aperfeiçoamento e ao aprimoramento da atuação da Subsecretaria, mediante o intercâmbio de experiências e informações;
- V - propor e acompanhar a implementação de projetos de sistemas de informação a serem contratados no âmbito da Secretaria;
- VI - definir padrões para a especificação, desenvolvimento e implantação de sistemas de informação na Secretaria;
- VII - coordenar a elaboração de relatórios mensais e anuais das atividades da unidade;
- VIII - assegurar o cumprimento e o respeito ao disposto na Lei nº 4.990, de 12 de dezembro de 2012, que regula o acesso a informações no Distrito Federal;
- IX – coordenar e desenvolver o sistema INFOBRAS;
- X – manter a infraestrutura necessária para hospedagem da aplicação e do banco de dados, incluindo o suporte em termos de equipamentos e de rede;
- XI – editar normas sobre a operacionalização do INFOBRAS;
- XII – fiscalizar o cumprimento das normas operacionais e do manual do usuário do INFOBRAS;
- XIII – supervisionar as atividades desenvolvidas visando garantir a consistência das informações e o funcionamento do INFOBRAS;
- XIV – promover a elaboração de planos de desenvolvimento e treinamento de pessoal;
- XV - exercer outras atividades que lhe forem atribuídas na sua área de atuação.



Organograma da TI - SUGAT



Resultados do PDTI 2016-2018 (anterior)

Os resultados do PDTI anterior são apresentados no ANEXO II - Relatório de Resultados PDTI 2016-2018.

Referencial Estratégico da SODF

Missão

A missão da Secretaria de Estado de Obras e Infraestrutura do Distrito Federal é elaborar projetos, executar e fiscalizar obras que resultem na melhoria da qualidade de vida dos brasilienses. Os projetos são desenvolvidos de forma criteriosa para que as obras, de maior ou menor impacto, tenham sempre como foco o atendimento eficiente das demandas da população.





Visão

Ser um órgão de referência na execução de obras públicas de infraestrutura no Distrito Federal e também na prestação de serviços de qualidade por meio das empresas vinculadas CEB, CAESB, NOVACAP e SLU.

Valores

- Ética, honestidade, imparcialidade e transparência;
- Respeito aos princípios da Legalidade, Impessoalidade, Moralidade, Publicidade e Eficiência;
- Qualidade na execução das obras e serviços;
- Trabalho em equipe;
- Foco no cidadão;
- Gestão participativa, por meio de parceria com as Administrações Regionais.

Referencial Estratégico de TI

Missão

Prover soluções de Tecnologia da Informação com qualidade, segurança, em conformidade com a legislação e com as melhores práticas de mercado.

Visão

Ser reconhecida como provedora de soluções que agregam valor à Secretaria, contribuindo para que os objetivos estratégicos sejam alcançados com excelência por meio da gestão e da melhoria contínua de projetos.

Valores

- Compromisso com a ética e com a transparência;
- Obediência às normas vigentes;
- Respeito;
- Cooperação;
- Governança corporativa com foco em Tecnologia da Informação;
- Compromisso com segurança de dados;
- Eficiência;
- Profissionalismo;
- Inovação;
- Responsabilidade Ambiental;
- Autodesenvolvimento.





Análise SWOT

	Fatores positivos	Fatores Negativos
F	Forças	Fraquezas
A	- Comitê de TI	- Equipamentos sem garantia
T	- Equipe motivada	- Equipamentos descontinuados pelos fabricantes
O	- Equipe comprometida	- Equipamentos sem peça de reposição
R	- Equipe unida	- Falta de contrato de manutenção em equipamentos
E	- Conhecimento legado (embora empírico)	- Não há alta disponibilidade de link Internet
S	- Relevância e reconhecimento para a área de TI	- Não há equipamento de armazenamento (storage)
I	- Apoio da alta administração	- Há versões diferentes de sistemas operacionais, como por exemplo Windows 7 32 bits em algumas máquinas
N	- Equipamentos próprios	- Nem todos os processos da TI estão mapeados
T	- Controle de acesso ao Datacenter	- Equipe reduzida
E	- 99,2% de disponibilidade da rede GDFNet	- Há poucos normativos relacionados à TI (uso da rede, backup, Plano de Contingência, etc), conforme modelos de melhores práticas (Cobit, Itil, PmBOK)
R	- Servidor de Arquivos na GDFNet	- Não há padronização de procedimentos e processos da Secretaria, ou procedimentos estão desatualizados
N	- Implantação do SEI	- Falta definição de níveis de serviços
O	- Ambiente de trabalho amigável	- Há poucos relatórios gerenciais no InfObras
S	- Processo de Desenvolvimento de Software (PDS) instituído	- O InfObras não está totalmente integrado com o SIGGO, gerando retrabalho
	- InfObras	- Falta no InfObras a opção de incluir projetos georreferenciados em mapas
	- Utilização crescente do sistema InfObras	- Equipamentos desktops utilizados como servidores de arquivos
	- Melhorias constantes efetuadas no InfObras	- Necessidade de melhoria da solução de backup
	- Treinamento periódico do InfObras	- Pontos de rede não certificados
	- Início de adoção de práticas estabelecidas em modelos (Cobit, Itil, PmBOK)	- Falta de recursos para capacitação
	- Metas, prazos e prioridades definidos por meio de projetos	- Risco de não continuidade dos trabalhos de 4 em 4 anos
	- Sistema de atendimento de chamados de suporte (OTRS)	
	- Padronização das máquinas (imagem)	
	- Nova Rede	
	- Usuários familiarizados com os procedimentos de abertura de chamados	
	- E-mail institucional amplamente utilizado	
	- Utilização da nuvem da SEPLAG para armazenamento de backup	
	- Certificado Digital de Servidor (A1) auto assinado	
	- Utilização de softwares livres	
	- Já existem políticas de controles e auditorias dos servidores de arquivos, porém podem ser melhoradas	



	Oportunidades	Ameaças
E	- Normatizações	- Falta de orçamento para aquisições e serviços de TI - Orçamento limitado
X	- EGTI	- No-break
T	- GDFNet	- Falta de confiança na rede elétrica
E	- Nuvem do GDF (SEPLAG)	- Fragilidade do Datacenter quanto à infraestrutura elétrica e de temperatura;
R	- Capacitações gratuitas oferecidas pelo Governo	- Baixa utilização do sistema InfObras pelos usuários
N	- SEI	- Falta de integração e comunicação entre áreas de TI do governo
O	Legislação pertinente à TI no GDF	- Crise econômica do país
S	Possibilidade de Cooperação Técnica de desenvolvimento entre SODF e CAESB	
	Implantação SEI	
	Possibilidade de contratação de estagiários	



Inventário de Necessidades.

De acordo com o Guia de PDTI do SISP:

O levantamento de necessidades é atividade de alta criticidade, pois implicará no nível de atendimento da TI e no valor agregado às áreas finalísticas. Dessa forma, é fundamental um bom planejamento para que esse levantamento possua a qualidade adequada.

(...)

É importante destacar que as necessidades a serem levantadas envolvem não só as relacionadas à melhoria dos serviços prestados pela TI ou à infraestrutura tecnológica mas também, e principalmente, às que contribuirão para o atingimento dos objetivos estratégicos definidos. Busca-se, com isso, identificar e priorizar as demandas que gerarão maior valor para a organização.

As necessidades são subdivididas em:

- Necessidades de Informação (NI) – vinculadas ao processo de negócio da organização;
- Necessidades de serviços de TI (NS) – serviços necessários para atender as necessidades de informação da organização;
- Necessidades de infraestrutura de TI (NF) – exemplo: ampliação e atualização de parque tecnológico;
- Necessidades de pessoal.

As aquisições de equipamento são previstas no Programa de Trabalho “Modernização de Sistema de Informações – Secretaria de Estado de Obras e Infraestrutura do Distrito Federal - SODF”.

A tabela abaixo mostra os valores previstos em lei, contingenciados e bloqueados nesse Programa de Trabalho nos anos 2016, 2017, 2018 e 2019:

Ano	Lei	Alteração	Contingenciado	Bloqueado	Autorizado
2016	455.222,00		445.223,78	6.009,00	2.593,22
2017	1.050.000,00	-675.496,00	374.503,80	0,0	0,20
2018	25.000,00	-8.300,00			8.366,66
2019	41.812,00	0,0		32.027,99	9.784,01

Os valores previstos para 2017 já levaram em consideração o PDTI 2016/2018. Entretanto, os valores autorizados para os anos 2016 e 2018 foram insuficientes para a aquisição dos equipamentos. Sendo assim, algumas necessidades permanecem as mesmas do PDTI anterior, com o agravante de que o passar do tempo ocasiona maior desgaste nos servidores, ativos e desktops da Secretaria. Em 2018 foi realizada a contratação do Outsourcing de Impressão solucionando a situação dos equipamentos de impressão da Secretaria.





Para aquisição de softwares, o Programa de Trabalho é “Gestão da Informação e dos Sistemas de Tecnologia da Informação”, e o Quadro de Despesas é apresentado a seguir:

Ano	Lei	Alteração	Contingenciado	Bloqueado	Autorizado
2017	490.000,00	-50.000,00	415.966,00	0,0	24.034,00
2018	5.000,00	49.300,00			52.800,00
2019	444.000,00	0,00		340.104,00	103.896,00

O Anexo III – Portfólio de Serviços, apresenta o conjunto de atividades catalogadas no sistema de abertura de chamado (ferramenta - OTRS) que são atualmente registradas, sendo responsabilidade da SUGAT atender-las por meio das áreas de Infraestrutura, Suporte e Desenvolvimento.

Critérios de Priorização

A priorização das necessidades foi efetuada pelo Comitê de Tecnologia da Informação, utilizando a análise GUT: Gravidade, Urgência e Tendência:

Gravidade	Intensidade ou impacto que o problema pode causar se não for solucionado.	1: sem gravidade 2: pouco grave 3: grave 4: muito grave 5: extremamente grave
Urgência	Prazo para se resolver determinado problema	1: pode esperar 2: pouco urgente 3: urgente, merece atenção no curto prazo 4: muito urgente 5: necessidade de ação imediata
Tendência	Probabilidade do problema se tornar maior com o passar do tempo	1: não irá mudar 2: irá piorar a longo prazo 3: irá piorar a médio prazo 4: irá piorar a curto prazo 5: irá piorar rapidamente



Plano de Metas e Ações

Cada necessidade priorizada foi dividida pelas seguintes áreas: governança, infraestrutura, suporte, desenvolvimento e aquisição. Em seguida, para as necessidades que receberam maior valor da GUT foram definidos indicadores, ações e previsão de recursos orçamentários.

O Plano de Metas e Ações define quais ações serão executadas durante a vigência do PDTI para que sejam atendidas as metas desejadas.

Necessidades de desenvolvimento – sistema InfObras

InfObras é o Sistema de Acompanhamento de Obras Públicas do Governo do Distrito Federal, implantado pelo Decreto nº 35.064, de 6 de janeiro de 2014 (http://www.sinj.df.gov.br/sinj/Norma/75826/Decreto_35064_06_01_2014.html).

O sistema está em constante manutenção evolutiva, corretiva e adaptativa, sendo desenvolvido pela própria Equipe da SODF.

É desejável a contratação de uma fábrica de software para auxiliar ao desenvolvimento do sistema.

As ações a serem desenvolvidas dependerão de priorização, que será feita conforme o Processo de Desenvolvimento de Software (PDS).

Dentre as grandes ações para a próxima vigência, citamos:

- Aprimorar a Segurança da Informação do sistema;
- Emitir documentos de contratos diretamente pelo InfObras e inseri-los automaticamente no SEI;
- Integrar InfObras e SIGGO (alimentação automática de Notas de Empenho e Notas de Lançamento, Previsão de Pagamento e Ordem Bancária);
- Desenvolver módulo de licenciamento ambiental (requisitante: SUAPS)
- Desenvolver módulo de retirada de solo (requisitante: SUAPS)



Necessidades de Gestão de TI

Elaboração de normativos relacionados à TI (uso da rede, backup, Plano de Contingência, etc), conforme modelos de melhores práticas (Cobit, Itil, PmBOK)

Necessidades de pessoal

Cursos e treinamentos contínuos.

Necessidades de Informação – NI

Necessidades de TI - Informação - NI					
Id	Necessidade	GUT	Descrição	Área	Demandante
NI1	InfObras - mapa de obras ativas da SODF por etapa (projeto, licitação, contrato)	9	Apresentar mapas de Obras ativas por etapas nas fases de Projeto, Licitação e Contrato.	Desenvolvimento	GABINETE
NI2	Elaboração de política para efetiva utilização do sistema InfObras	24	Interesse, participação e envolvimento dos patrocinadores.	Governança	SUGAT
NI3	InfObras - integração com SIGGO e e-contratos	18	Integração com o SIGGO via Webservice das Notas de Empenho e Integração com e-contratos em análise.	Desenvolvimento	SUGAT
NI4	Integração entre InfObras e SIGGO (alimentação automática de Notas de Empenho e Notas de Lançamento, Previsão de Pagamento e Ordem Bancária) e SEI	18	Integração com o SIGGO via Webservice das Notas de Empenho, Nota de Lançamento, Previsão de Pagamento e Ordem Bancária e Integração com e-	Desenvolvimento	SUAF





			contratos em análise.		
N15	Solução de BI	2	Utilização de solução para análise de dados	Governança	SUGAT
N16	Contrato, aditivo e outros documentos emitidos diretamente através do InfObras	4	Gerar automaticamente os documentos a partir dos dados do InfObras.	Desenvolvimento	SUAF
N17	Plano de Dados Abertos	15	Fornecer dados para publicação e acesso do Cidadão em Site	Desenvolvimento	SUGAT E ORAGÃO DE CONTROLE
N18	Geoserver com BD georreferenciado	9	Possibilitar armazenamento e publicação de dados e informações georreferenciadas	Infraestrutura	SUAPS SUPOP

Necessidades de Infraestrutura – NF

Necessidades de Tecnologia da Informação - Infraestrutura de TI					
Id	Necessidade	GUT	Descrição	Categoria	Demandante
NF1	Aquisição de plotter	8	Adquirir novas plotters, para que o parque fique em garantia.	Aquisição	SUPOP
NF2	Solução de armazenamento de dados	80	Implantar solução de armazenamento de	Aquisição	SUGAT





			dados		
NF3	Renovação de parque de ativos	80	Atualizar o parque de ativos e manutenção da garantia	Aquisição	SUGAT
NF4	Renovação de parque de desktops	36	Adquirir novos desktops, para que o parque fique em garantia.	Aquisição	SUGAT
NF5	Aquisição de aparelhos telefônicos digitais	36	Adquirir novos aparelhos telefônicos digitais, para substituição dos analógicos e para que o parque fique em garantia.	Aquisição	SUAG
NF6	Renovação de parque de servidores	18	Atualizar o parque de servidores e manutenção da garantia	Aquisição	SUGAT
NF7	Renovação da central telefônica	12	Implementar e/ou adquirir parte ou solução de telefonia/VOIP	Aquisição	SUAG
NF8	Aquisição de solução wireless	8	Implementar e/ou adquirir parte ou solução para ambiente Sem fio	Aquisição	SUGAT





NF9	Aquisição de rack	8	Adquirir equipamento para o Datacenter	Aquisição	SUGAT
NF10	Aquisição de notebooks e tablets	4	Adquirir novos notebooks e tablets.	Aquisição	SUPOP
NF11	Aquisição de monitores para que as estações tenham 2 monitores	2	Otimização dos trabalhos com 2 telas por Estação de Trabalho	Aquisição	SUPOP SUAF SUAO

Necessidades de Serviços – NS

Necessidades de Tecnologia da Informação - Serviços de TI - NS					
Id	Necessidade	GUT	Descrição da Meta	Categoria	Demandante
NS1	Criação de política de backup e sua implementação	4	Documentação e Publicação da Política de Backup da SODF	Governança	SUGAT
NS2	Plano de contingência do datacenter	64	Plano de contingencia para mitigar incidentes	Governança	SUGAT
NS3	Software de gerenciamento de projeto	9	Utilização de ferramenta para gerencia dos	Aquisição	SUAPS SUGAT





			projetos da SODF		AGEP GABINETE
NS4	Software para execução de orçamento	64	Solução para realizar atividades de Orçamento de Obras	Aquisição	SUPOP
NS5	Aquisição de software BIM	12	Aquisição de licenças de software BIM anuais para gestão, monitoramento e fiscalização de obras de pavimentação e drenagem	Aquisição	SUPOP
NS6	Upgrade de licença do Autodesk - de 2015 para 2019	2	Atualização das Licenças da Autodesk para o software AUTOCAD que atualmente se encontram na versão 2015	Aquisição	SUPOP
NS7	Software para cálculo de estabilidades geotécnicas (e treinamento)	24	Ferramenta para auxiliar nos cálculos de estabilidades geotécnicas e treinamento na utilização da solução e seus recursos	Aquisição	SUPOP SUAPS
NS8	Software para dimensionamento de fundações (e treinamento)	18	Ferramenta para auxiliar no dimensionamento de fundações e treinamento para utilização da solução e seus recursos	Aquisição	SUPOP
NS9	software de plataforma GIS (Qgis)	9	Aplicação para utilização nas estações de trabalho com atuação no tratamento de imagens e projetos georreferenciados	Aquisição	SUPOP SUAPS
NS10	Software para microssimulação de tráfego	24	Ferramenta para auxiliar atividades que demandem microssimulação de tráfego	Aquisição	SUPOP





Fatores Críticos para Implantação do PDTI

São fatores críticos para a implantação deste PDTI:

- A liberação dos recursos necessários para aquisição de equipamentos e softwares;
- A capacidade de execução da TI;
- O comprometimento de todas as áreas envolvidas no processo;
- O controle e o monitoramento das ações;
- Disponibilidade orçamentária para execução das ações;
- Disponibilidade de pessoal de TI;
- Apoio da alta direção;
- Respeito às prioridades aprovadas.

Conclusão

De acordo com o Decreto nº 33.528, de 10 de fevereiro de 2012, a Tecnologia da Informação “tem reforçado a cada dia seu papel estratégico dentro das corporações”:

A antiga concepção de informática, como área meio que cuida de equipamentos, passa a ser alterada para a área de inteligência que apoia os órgãos de governo a se dedicar aos seus processos finalísticos de maneira mais inteligente e produtiva.

Para executar esse apoio, as ações de TI devem estar alinhadas aos objetivos estratégicos. Sendo assim, o PDTI, por estabelecer ações e metas alinhadas à estratégia do órgão, e aprovadas pelo Comitê de TI, é um instrumento de gestão de fundamental importância.

Por fim, deve-se ressaltar que o PDTI deve ser periodicamente revisto e atualizado, conforme o Guia de PDTI do SISP:

O PDTI não é um documento imutável: ao longo do período de validade, deve ser revisto e atualizado para atender às necessidades e estratégias organizacionais. Ou seja, ainda que o PDTI possa alcançar dois ou mais anos, sugere-se realizar uma revisão anual, de modo a atualizar diretrizes, planos e, principalmente, subsidiar a elaboração da proposta orçamentária de TI para o exercício seguinte.





Anexos

I – Levantamento e Priorização de Necessidades

Abaixo são apresentadas as necessidades informadas pelos representantes do Comitê Estratégico de Tecnologia da Informação da Secretaria de Estado de Obras e Infraestrutura do Distrito Federal – SODF, informando os valores dos critérios de priorização da análise GUT indicados pela Gravidade, Urgência e Tendência:

Necessidades de Tecnologia da Informação - Infraestrutura de TI							
ID	Descrição da Necessidade de TI	Origem	Áreas	Gravidade	Urgência	Tendência	GUT
NF 1	Aquisição de plotter ou serviço de plotter	P1,P2,P6,P7, P11,D3,D6, Matriz SWOT	SUPOP	2	2	2	8
NF 2	Aquisição de storage	Matriz SWOT, P4, P8	SUTI	4	4	5	80
NF 3	Renovação de parque de ativos	P8, P10	SUTI	4	4	5	80
NF 4	Renovação de parque de desktops	P8, P10	SUTI	3	3	4	36
NF 5	Aquisição de aparelhos telefônicos digitais	P1,P2,P6,P7, P11,D2,D5, D6	SUAG	3	3	4	36
NF 6	Renovação de parque de servidores	P8, P9, P10, SWOT	SUTI	3	2	3	18
NF 7	Renovação da central telefônica	P8, P10	SUAG	3	2	2	12
NF 8	Aquisição de solução wireless	P8, P10	SUGAT	2	2	2	8
NF 9	Aquisição de rack	P8, P10	SUTI	2	2	2	8
NF10	Aquisição de notebooks e tablets	P8, P10, PDTI 2012	SUPOP	2	2	1	4
NF 11	Aquisição de monitores para as estações que possuem necessidade de 2 monitores	P1,P2,P6,P7, D3,D6	SUPOP, SUAF, SUAO	2	1	1	2

Necessidades de TI - Informação							
ID	Descrição da Necessidade de TI	Origem	Áreas	Gravidade	Urgência	Tendência	GUT
NI1	InfObras - mapa de obras ativas da SODF por etapa (projeto, licitação, contrato)	P1, P2,P14, D1, D4, Matriz SWOT	Gabinete	3	3	1	9
NI2	Elaboração de política para efetiva utilização do sistema InfObras	P1,P2,P3, P5,P6,P8,P10, P12,P14, Matriz SWOT	Gabinete	4	3	2	24
NI3	InfObras - integração com SIGGO e e-contratos	P1,P2,P3,P4, P5,P6,P8,P12, P14,P15,D2, D3,D4, Matriz	SUGAT e ORGÃOS DE CONTROLE	3	3	2	18





		SWOT					
NI4	integração entre InfObras e SIGGO (alimentação automática de Notas de Empenho e Notas de Lançamento) e SEI	Matriz SWOT, P1, P3, P5	SUAF	3	3	2	18
NI5	Solução de BI	P2, P4, P10, P11	SUGAT	1	1	2	2
NI6	Contrato, aditivo e outros documentos emitidos diretamente pelo InfObras	Matriz SWOT, P3	SUGAT	2	2	1	4
NI7	Plano de Dados Abertos	P1,P4,P5,P8, P14,P15,D2, D4, Lei de Transparência	SUGAT e ORGÃOS DE CONTROLE	5	3	1	15
NI8	Geoserver com BD georreferenciado	P1,P2,P4,P5, P6,P7,P8,P12, P13,P15,D1, D2,D3,D4	SUAPS e SUTI	3	3	1	9

Necessidades de Tecnologia da Informação - Serviços de TI							
ID	Descrição da Necessidade de TI	Origem	Áreas	Gravidade	Urgência	Tendência	GUT
NS1	Criação de política de backup - e sua implementação	Matriz SWOT, P9, P10	SUTI	2	2	1	4
NS2	Plano de contingência do datacenter	Matriz SWOT, P9, P10	SUTI	4	4	4	64
NS3	Software de gerenciamento de projeto	P1,P2,P8, P12,P13,D1, D2,D4,D7	SUGAT, SUAF, AGEP	3	3	1	9
NS4	Software para execução de orçamento	P1,P2,P3,P5, P6,P8,P10, P12,P13,D2, D3,D4,D5	SUPOP	4	4	4	64
NS5	Aquisição de solução BIM	P1, P2, Memorando 177/2015	SUPOP	2	2	3	12
NS6	Upgrade de licença do Autodesk - de 2015 para 2019	P1,P2,P6,D2, D3,D4,D6	SUPOP	2	1	1	2
NS7	Software para cálculo de estabilidades geotécnicas (e treinamento)	P1,P2,P3,P5, P6,P8,P10, P12,P13,D2, D3,D4,D5	SUPOP e SUAPS	2	3	4	24
NS8	Software para dimensionamento de fundações (e treinamento)	P1,P2,P3,P5, P6,P8,P10, P12,P13,D2, D3,D4,D5	SUPOP	2	3	3	18
NS9	software de plataforma GIS (Qgis)	P1,P2,P3,P5, P6,P8,P10, P12,P13,D2, D3,D4,D5	SUPOP SUAPS	3	3	1	9



NI10	Software para microssimulação de tráfego	P1,P2,P3,P5, P6,P8,P10, P12,P13,D2, D3,D4,D5		2	3	4	24
------	--	--	--	---	---	---	----

II - Relatório de Resultados PDTI - 2016-2018 (anterior)

A tabela abaixo apresenta as necessidades elencadas no PDTI anterior (que por meio do Documento SEI! nº 10954817 do Processo 00110-00003121/2017-86 foi prorrogado até 31 de Dezembro de 2018), bem como as realizações:

Prioridade	ID	Descrição da Necessidade de TI	Concluído	Ações
1	NF1	Renovação do parque de impressoras e digitalização - contratação	Sim	Foi realizada a contratação de Outsourcing de Impressão - Contrato nº 003/2018 Processo SEI! nº 0110-000256/2016. Impressora de etiqueta não mais necessária devido à adoção do SEI
2	NI5	Política para efetiva utilização do sistema InfObras - InfObras plenamente utilizado e em conformidade com Decreto 35.064	Sim	GT Infobras - Portaria Conjunta nº 53 de 13 de dezembro de 2016. Processo SEI! nº 0110-000015/2016.
3	NS4	Aprimorar fluxos de aprovação e trâmite de documentos no InfObras	Não	Aprimoramentos realizados apenas no módulo de Contrato
4	NS5	Aprimorar a Segurança da Informação no InfObras - Implementar perfis no InfObras, a fim de melhor controlar e restringir acessos	Sim	Procedimento automático: a cada 240 dias corridos sem acesso os usuários são desabilitados Perfis de usuários criados para módulos de Contratos e Obras. Realizada a criptografia das senhas de acesso ao sistema antes realizada por texto plano
5	NF4	Solução para armazenamento de dados	Não	Foi realizada a migração dos dados do Servidor de Arquivos da Secretaria (instalado em máquinas do tipo desktop) para a nuvem da SEPLAG e não se encontram desde então





				fisicamente no Data Center SODF, porém os serviços internos hospedados nos servidores ainda sofrem com problemas de restrição de espaço e equipamentos sem garantia.
6	NF15	Renovação de parque de ativos - contratação	Não	Ainda não adquirido devido à restrição orçamentária
7	NI2	InfObras - mapa de obras ativas da SODF por etapa (projeto, licitação, contrato)	Sim	Foi desenvolvida na aplicação controle de máquinas de estado dos contratos
8	NI3	InfObras: consultas a demandantes das obras (ouvidoria, mídia, ofício)	Não	Não foi disponibilizado acesso externo aos demandantes
9	NI8	Ferramentas de melhoria dos trâmites processuais administrativos	Sim	Necessidade atendida com a implantação do SEI! na Secretaria
10	NS3	Contrato, aditivo, Ordem de Serviço e outros documentos emitidos diretamente pelo InfObras	Não	Ordem de Serviço implantada em 2018. Contrato e Aditivo serão implantados posteriormente, com webservice SEI
11	NI4	InfObras: consulta situação de obras SODF por pilar, mostrando foto do projeto e da obra	Não	Não é mais utilizada pela SODF a segmentação de obras por pilares
12	NF16	Renovação de parque de servidores	Não	Não adquirido devido à restrição orçamentária
13	NI1	Solicitações do cidadão - facilitar a demanda de serviços de infraestrutura pelo cidadão, disponibilizando aplicativos para registro de ocorrências. Disponibilizar sistema para facilitar o atendimento desses chamados. Disponibilizar consultas e relatórios de acompanhamento	Cancelado	Não foi priorizado. Demandas dos cidadãos são feitas via sistema de Ouvidoria.
14	NF14	Aquisição de licenças Windows Office com Access	Não	Não adquirido



15	NI6	Banco de dados de normas técnicas e jurisprudência de órgãos de controle	Não	Não adquirido
16	NI7	Software para execução de orçamento, com interação ou compartilhamento entre a SODF e a NOVACAP quanto a utilização em comum do banco de dados para elaboração padronizada de planilhas orçamentárias. NOVACAP utiliza o Volare	Não	Processo SEI! Nº 00110-00000127/2018-82 iniciado, confecção do Documento de Oficialização da Demanda e criação da Equipe de Planejamento da Contratação
17	NS7	Definição de Processo de Desenvolvimento de Software	Sim	Foi criado o PDS da Secretaria para desenvolvimento de Softwares
18	NS1	integração entre InfObras e SIGGO (alimentação automática de Notas de Empenho e Notas de Lançamento)	Não	A alimentação da base de dados do InfObras está sendo feita via Webservice com o sistema SIGGO, faltando apenas as Notas de lançamento
19	NP1	Aumentar a equipe de desenvolvimento	Não	Não foi feita nenhuma contratação para o numero de integrantes da equipe de 2 pessoas
20	NP2	Cursos diversos em TI	Sim	Cursos foram realizados na Escola de Governo pela equipe de TI
21	NF5	Modernização da infraestrutura lógica da rede	Sim	Foi realizada a implementação da nova estrutura de rede segmentada da Secretaria
22	NF9	Georreferenciamento	Não	Foi realizada a instalação de ambiente para atender as demandas de Geo no ambiente da Nuvem GDFNET faltam algumas configurações para o pleno funcionamento da solução
23	NS6	Sistema para auxílio à área de Arquivos	Não	Necessidade ainda não atendida
24	NF7	Implantação de Alta disponibilidade	Não	Esta necessidade somente poderá ser iniciada após a aquisição das necessidades NF4, NF15, NF16
25	NF8	Plano de contingência do datacenter	Não	Ainda não elaborado
26	NF20	Renovação da central	Não	Ainda não adquirido devido à restrição



		telefônica		orçamentária
27	NF25	Criação de política de Segurança da Informação	Sim	Foi adotada como Política de segurança a POSIC elaborada pela JGTIC. Esta decisão foi estabelecida pela Equipe do CETI no processo SEI! nº 00110-00003121/2017-86 na Ata nº 9, Documento nº 8250780
28	NF13	Aquisição de software BIM	Não	Não adquirido
29	NF3	Aquisição de impressora de etiquetas	Cancelado	Necessidade não priorizada, após implantação do SEI! o setor Protocolo/SUAG não necessita mais deste equipamento
30	NF6	Criação de política de backup - e sua implementação	Não	A Solução de backup se encontra em produção, falta a criação da Documentação da Política utilizada pela solução
31	NS2	Solução de BI	Não	Não adquirido
32	NF21	Aquisição de aparelhos telefônicos digitais	Não	Ainda não adquirido devido à restrição orçamentária
33	NF18	Renovação de parque de desktops	Não	Não adquirido devido à restrição orçamentária
34	NF22	Aquisição de solução wireless	Não	Não adquirido devido à restrição orçamentária
35	NF17	Aquisição de rack	Não	Não adquirido devido à restrição orçamentária
36	NF23	Aquisição de monitores para as estações que possuem necessidade de 2 monitores	Não	Esta demanda será solucionada com a aquisição da NF18
37	NF19	Aquisição de notebooks e tablets	Não	Não adquirido
38	NF2	Aquisição de plotter	Não	Ainda não adquirido devido à restrição orçamentária
39	NF24	Criar wi-fi corporativa com acesso a serviços internos (OTRS, impressoras)	Não	O acesso ao OTRS já pode ser realizado por meio da rede Wifi
40	NF10	Aquisição de software Arcgis for Server	Cancelado	Esta necessidade foi atendida pela instalação e utilização de Software Livre GEOSERVER
41	NF11	Aquisição de software Arcgis Desktop	Cancelado	Esta necessidade foi atendida pela utilização do Software Livre QGIS nas Estações de Trabalho
42	NF12	Aquisição de licenças Acrobat Pro	Cancelado	Esta demanda não foi reapresentada na atualização da lista de necessidades



III – Portfólio de Serviços de TI

Portfólio de Serviço		
ID	Área	SERVIÇO
BANCO DE DADOS		
1	BANCO DE DADOS	Backup - Dump da Base de Dados
2	BANCO DE DADOS	Documentacao
3	BANCO DE DADOS	Rotina - Alteração
4	BANCO DE DADOS	Rotina - Consulta
5	BANCO DE DADOS	Rotina - Inclusão
DESENVOLVIMENTO		
6	DESENVOLVIMENTO	Documentacao
7	DESENVOLVIMENTO	Intranet - Publicação
8	DESENVOLVIMENTO	Site - Publicação no Site
INFOBRAS		
9	INFOBRAS	Cadastro de usuario
10	INFOBRAS	Documentacao
11	INFOBRAS	Manutenção - Corretiva
12	INFOBRAS	Manutenção - Evolutiva
13	INFOBRAS	Manutenção - Preventiva
INFRAESTRUTURA		
14	INFRAESTRUTURA	AD - Alterar permissoes de Usuario
15	INFRAESTRUTURA	AD - Criar Conta de Usuario
16	INFRAESTRUTURA	AD - Desativar Usuario
17	INFRAESTRUTURA	AD - Reiniciar Senha de Usuários
18	INFRAESTRUTURA	Backup - DATACENTER
19	INFRAESTRUTURA	Backup - Restaurar Arquivos
20	INFRAESTRUTURA	Documentacao
21	INFRAESTRUTURA	Email - Alteração de Conta
22	INFRAESTRUTURA	Email - Configuração de Client WLM
23	INFRAESTRUTURA	Email - Criação de Conta
24	INFRAESTRUTURA	Email - Exclusão de Conta
25	INFRAESTRUTURA	Email - Reiniciar Senha de Usuários
26	INFRAESTRUTURA	Rede - Habilitar Ponto de Rede
27	INFRAESTRUTURA	Rede - Suporte Nivel 3
28	INFRAESTRUTURA	Rede WiFi - Configuração
29	INFRAESTRUTURA	Servidor Fisico - Atualização de Hypervisor
30	INFRAESTRUTURA	Servidor Fisico - Configuração de Hypervisor
31	INFRAESTRUTURA	Servidor Fisico - Instalação Hypervisor
32	INFRAESTRUTURA	Servidor Virtual - Configuração de Aplicação
33	INFRAESTRUTURA	Servidor Virtual - Configuração de S.O





34	INFRAESTRUTURA	Servidor Virtual - Criação de VM
35	INFRAESTRUTURA	Servidor Virtual - Exclusão de VM
36	INFRAESTRUTURA	Servidor Virtual - Instalação de Aplicação
37	INFRAESTRUTURA	Servidor Virtual - Instalação de S.O
38	INFRAESTRUTURA	Servidor de Arquivo - Criar ponto de montagem
39	INFRAESTRUTURA	Switch - Configuração de LACP
40	INFRAESTRUTURA	Switch - Configuração de SNMP
41	INFRAESTRUTURA	Switch - Configuração de TRUNK
42	INFRAESTRUTURA	Switch - Configuração de VLAN
	SEI	
43	SEI	Desativar usuário no SEI
44	SEI	Serviço para real...
45	SEI	Suporte na utilização do SEI
	SUPORTE	
46	SUPORTE	ARQUIVO - Gravar Midia CD/DVD
47	SUPORTE	AUDITORIO - Configuração para evento
48	SUPORTE	Arquivo - Criar Atalho
49	SUPORTE	Arquivo - Criar Pasta
50	SUPORTE	Arquivo - Edição de Arquivo
51	SUPORTE	Arquivo - Erro ao abrir
52	SUPORTE	Arquivo - Problema de Midia
53	SUPORTE	Arquivo - Renomear Pasta
54	SUPORTE	Backup
55	SUPORTE	Documentacao
56	SUPORTE	Email - Configurar Cliente de Email
57	SUPORTE	Hardware - CPU não liga
58	SUPORTE	Hardware - Equipamento apresentando Lentidão
59	SUPORTE	Hardware - Instalação de Equipamento
60	SUPORTE	Hardware - Monitor não liga
61	SUPORTE	Hardware - Mouse não Funciona
62	SUPORTE	Hardware - Movimentacao de Equipamento
63	SUPORTE	Hardware - Mudar Equipamento de Local
64	SUPORTE	Hardware - Problema de Hardware
65	SUPORTE	Hardware - Teclado não Funciona
66	SUPORTE	Impressora - Configurar Impressora
67	SUPORTE	Impressora - Impressora com problema
68	SUPORTE	Impressora - Instalar Impressora
69	SUPORTE	Impressora - Substituição de peças
70	SUPORTE	Rede - Verificação de rede
71	SUPORTE	Software - Atualização de Software
72	SUPORTE	Software - Configuração de Software
73	SUPORTE	Software - Instalação de Software
74	SUPORTE	Software - Problema de Software





Secretaria de Estado de Obras e Infraestrutura do Distrito Federal
Plano Diretor de Tecnologia da Informação 2019 – 2021

75	SUORTE	Software - Remoção de Software
76	SUORTE	Telefonia - Configuração de Aparelho
77	SUORTE	Telefonia - Instalação de Aparelho
78	SUORTE	Telefonia - Mudar Ponto do Aparelho
79	SUORTE	Telefonia - Problema com Aparelho

IV - Quadro de Detalhamento de Despesa (QDD) 2016



GOVERNO DO DISTRITO FEDERAL

Quadro Detalhamento Despesa

Unidade Orçamentária 22101 SECRETARIA DE ESTADO DE INFRAESTRUTURA E SERVIÇOS

Exercício: 2016

PSIO0010

Mês de Referência Dezembro

Posição em 08/06/2018

Natur.	Fonte ID	Lei	Alteração	Contingenciado	Bloqueado	Despesa Autorizada	Empenhado	Disponível	Liquidado	
Esfera 1	FISCAL	Programa Trabalho	04.122.6001.8502.0092	ADMINISTRAÇÃO DE PESSOAL-SECRETARIA DE INFRAESTRUTURA E SERVIÇOS PÚBLICOS-DISTRITO FEDERAL						
319011	100	0	13.907.264,00	1.177.209,00	0,00	0,00	15.084.473,00	15.084.472,70	0,30	15.084.472,70
319013	100	0	1.335.000,00	70.398,00	0,00	0,00	1.264.602,00	1.264.601,71	0,29	1.264.601,71
319016	100	0	105.000,00	34.916,00	0,00	0,00	70.084,00	70.083,86	0,14	70.083,86
319113	100	0	1.335.000,00	23.113,00	0,00	0,00	1.358.113,00	1.358.112,11	0,89	1.358.112,11
SUBTOTAL			16.682.264,00	1.095.008,00	0,00	0,00	17.777.272,00	17.777.270,38	1,62	17.777.270,38
Esfera 1	FISCAL	Programa Trabalho	04.122.6001.8504.7003	CONCESSÃO DE BENEFÍCIOS A SERVIDORES-SECRETARIA DE INFRAESTRUTURA E SERVIÇOS PÚBLICOS-DISTRITO FEDERAL						
339008	100	0	70.000,00	30.000,00	0,00	0,00	40.000,00	14.183,50	25.816,50	14.183,50
339039	100	0	50.000,00	50.000,00	0,00	0,00	0,00	0,00	0,00	0,00
339046	100	0	700.000,00	0,00	0,00	0,00	700.000,00	631.128,27	68.871,73	631.128,27
339049	100	0	100.000,00	72.191,00	3.982,72	0,00	23.826,28	13.796,41	10.029,87	13.796,41
SUBTOTAL			920.000,00	152.191,00	3.982,72	0,00	763.826,28	659.108,18	104.718,10	659.108,18
Esfera 1	FISCAL	Programa Trabalho	04.122.6001.8517.0091	MANUTENÇÃO DE SERVIÇOS ADMINISTRATIVOS GERAIS-SECRETARIA DE INFRAESTRUTURA E SERVIÇOS PÚBLICOS-DISTRITO FEDERAL						
339014	100	0	18.000,00	7.163,00	0,43	0,00	10.836,57	0,00	10.836,57	0,00
339030	100	0	60.000,00	13.305,00	0,09	0,00	46.694,91	45.981,93	712,98	44.668,41
339033	100	0	15.000,00	4.794,00	0,52	0,00	10.205,48	0,00	10.205,48	0,00
339035	100	0	15.000,00	5.944,00	0,52	0,00	9.055,48	0,00	9.055,48	0,00
339036	100	0	14.515,00	5.776,00	0,80	0,00	8.738,20	0,00	8.738,20	0,00
339039	100	0	772.485,00	373.775,00	0,00	0,00	398.710,00	377.646,27	21.063,73	334.619,60
339039	178	0	0,00	288.336,00	0,00	0,00	288.336,00	0,00	288.336,00	0,00
339092	100	0	0,00	3.965,00	0,00	0,00	3.965,00	3.964,01	0,99	3.964,01
449052	100	0	275.598,00	222.918,00	0,57	0,00	52.679,43	52.678,47	0,96	52.678,47
449052	907	0	124.402,00	24.373,00	148.775,00	0,00	0,00	0,00	0,00	0,00
SUBTOTAL			1.295.000,00	317.001,00	148.777,93	0,00	829.221,07	480.270,68	348.950,39	435.930,49
Esfera 1	FISCAL	Programa Trabalho	04.122.6211.1984.9799	(EP) CONTRUÇÃO DE POSTOS DO NA HORA NAS REG. ADM. DO DF						
449051	100	0	100.000,00	100.000,00	0,00	0,00	0,00	0,00	0,00	0,00
SUBTOTAL			100.000,00	100.000,00	0,00	0,00	0,00	0,00	0,00	0,00
Esfera 1	FISCAL	Programa Trabalho	04.126.6001.1471.0033	MODERNIZAÇÃO DE SISTEMA DE INFORMAÇÃO-SECRETARIA DE INFRAESTRUTURA E SERVIÇOS PÚBLICOS-DISTRITO FEDERAL						
449051	100	0	10.000,00	1.396,00	1,78	6.009,00	2.593,22	0,00	2.593,22	0,00
449052	907	0	445.222,00	0,00	445.223,78	0,00	0,00	0,00	0,00	0,00
SUBTOTAL			455.222,00	1.396,00	445.223,78	6.009,00	2.593,22	0,00	2.593,22	0,00

Página: 1

(*) Prioridade LDO
(OCA) Orçamento da Criança e do Adolescente
(EP) Emendas Parlamentares ao PLOA

(**) Projeto em Andamento
(ODM) Objetivos do Milênio
(EPE) Emendas à Execução

(***) Conservação de Patrimônio
(OP) Orçamento Participativo

Emitido por: THAIS





Secretaria de Estado de Obras e Infraestrutura do Distrito Federal
Plano Diretor de Tecnologia da Informação 2019 – 2021

Quadro de Detalhamento de Despesa (QDD) 2017



GOVERNO DO DISTRITO FEDERAL
Quadro Detalhamento Despesa

Unidade Orçamentária		22101 SECRETARIA DE ESTADO DE INFRAESTRUTURA E SERVIÇOS		Exercício: 2017		PSIOO010		Posição em 08/06/2018	
Mês de Referência		Dezembro							
Natur.	Fonte ID	Lei	Alteração	Contingenciado	Bloqueado	Despesa Autorizada	Empenhado	Disponível	Liquidado
Esfera 1	FISCAL	Programa Trabalho	04.122.6001.8502.0092	ADMINISTRAÇÃO DE PESSOAL-SECRETARIA DE ESTADO DE INFRAESTRUTURA E SERVIÇOS PÚBLICOS-DISTRITO FEDERAL					
319011	100	0	13.962.460,00	666.375,61	0,00	14.628.835,61	14.594.653,86	34.181,75	14.495.210,03
319013	100	0	1.460.000,00	179.820,02	0,00	1.280.179,98	1.280.152,31	27,67	1.280.152,31
319016	100	0	150.000,00	39.220,59	0,00	110.779,41	110.147,77	631,64	110.147,77
319113	100	0	1.600.000,00	247.147,00	0,00	1.352.853,00	1.352.375,90	477,70	1.352.375,90
SUBTOTAL			17.172.460,00	200.188,00	0,00	17.372.648,00	17.337.329,24	35.318,76	17.237.885,41
Esfera 1	FISCAL	Programa Trabalho	04.122.6001.8504.7003	CONCESSÃO DE BENEFÍCIOS A SERVIDORES-SECRETARIA DE INFRAESTRUTURA E SERVIÇOS PÚBLICOS-DISTRITO FEDERAL					
339008	100	0	50.000,00	40.000,00	0,00	10.000,00	9.384,12	615,88	9.384,12
339046	100	0	700.000,00	91.960,00	0,00	608.040,00	607.530,00	510,00	607.530,00
339049	100	0	50.000,00	32.593,00	0,00	17.407,00	17.279,15	127,85	17.279,15
SUBTOTAL			800.000,00	164.553,00	0,00	635.447,00	634.193,27	1.253,73	634.193,27
Esfera 1	FISCAL	Programa Trabalho	04.122.6001.8517.0091	MANUTENÇÃO DE SERVIÇOS ADMINISTRATIVOS GERAIS-SECRETARIA DE INFRAESTRUTURA E SERVIÇOS PÚBLICOS-DISTRITO FEDERAL					
339014	100	0	50.000,00	49.999,00	0,00	1,00	0,00	1,00	0,00
339030	100	0	333.000,00	283.934,00	0,53	49.065,47	41.234,65	7.830,82	41.034,65
339033	100	0	20.000,00	19.699,00	0,00	301,00	0,00	301,00	0,00
339035	100	0	50.000,00	49.999,00	0,00	1,00	0,00	1,00	0,00
339036	100	0	50.000,00	49.999,00	0,00	1,00	0,00	1,00	0,00
339039	100	0	657.507,00	388.606,00	0,00	268.901,00	263.068,44	5.832,56	225.664,35
449052	100	0	1.089.358,00	1.089.357,00	0,00	1,00	0,00	1,00	0,00
SUBTOTAL			2.248.865,00	1.931.593,00	0,53	318.271,47	304.303,09	13.968,38	266.699,00
Esfera 1	FISCAL	Programa Trabalho	04.126.6001.1471.0033	MODERNIZAÇÃO DE SISTEMA DE INFORMAÇÃO-SECRETARIA DE ESTADO DE INFRAESTRUTURA E SERVIÇOS PÚBLICOS-DISTRITO FEDERAL					
449052	100	0	1.050.000,00	675.496,00	374.503,80	0,00	0,20	0,20	0,00
SUBTOTAL			1.050.000,00	675.496,00	374.503,80	0,00	0,20	0,20	0,00
Esfera 1	FISCAL	Programa Trabalho	04.126.6001.2557.2570	GESTÃO DA INFORMAÇÃO E DOS SISTEMAS DE TECNOLOGIA DA INFORMAÇÃO-SECRETARIA DE ESTADO DE INFRAESTRUTURA E SERVIÇOS PÚBLICOS-DISTRITO FEDERAL					
339030	100	0	170.000,00	50.000,00	95.968,00	0,00	24.032,00	16.762,82	7.269,18
339039	100	0	300.000,00	0,00	299.999,00	0,00	1,00	0,00	1,00
449052	100	0	20.000,00	0,00	19.999,00	0,00	1,00	0,00	1,00
SUBTOTAL			490.000,00	50.000,00	415.966,00	0,00	24.034,00	16.762,82	7.271,18
Esfera 1	FISCAL	Programa Trabalho	04.128.6001.4088.0066	CAPACITAÇÃO DE SERVIDORES-SECRETARIA DE ESTADO DE INFRAESTRUTURA E SERVIÇOS PÚBLICOS-DISTRITO FEDERAL					

Página: 1 (*) Prioridade LDO (**) Projeto em Andamento (***) Conservação de Patrimônio
(OCA) Orçamento da Criança e do Adolescente (ODM) Objetivos do Milênio (OP) Orçamento Participativo
(EP) Emendas Parlamentares ao PLOA (EPE) Emendas à Execução
Emitido por: THAIS

Quadro de Detalhamento de Despesa (QDD) 2018



GOVERNO DO DISTRITO FEDERAL
Quadro Detalhamento Despesa

Unidade Orçamentária		22101 SECRETARIA DE ESTADO DE INFRAESTRUTURA E SERVIÇOS		Exercício: 2018		PSIOO010		Posição em 08/06/2018		
Mês de Referência		Junho								
Natur.	Fonte ID	Lei	Alteração	Contingenciado	Cota	Bloqueado	Despesa Autorizada	Empenhado	Disponível	Liquidado
Esfera 1	FISCAL	Programa Trabalho	04.122.6001.8502.0092	ADMINISTRAÇÃO DE PESSOAL-SECRETARIA DE ESTADO DE INFRAESTRUTURA E SERVIÇOS PÚBLICOS-DISTRITO FEDERAL						
319011	100	0	12.345.160,00	0,00	0,00	3.703.548,00	8.641.612,00	6.143.407,45	2.498.204,55	5.969.358,66
319013	100	0	1.486.667,00	0,00	0,00	440.000,00	1.026.667,00	530.801,37	495.865,63	530.801,37
319016	100	0	240.000,00	0,00	0,00	72.000,00	168.000,00	35.454,87	132.545,13	35.454,87
319113	100	0	1.613.333,00	0,00	0,00	484.000,00	1.129.333,00	599.859,24	529.473,76	599.859,24
SUBTOTAL			15.665.160,00	0,00	0,00	4.699.548,00	10.965.612,00	7.309.522,93	3.656.089,07	7.135.474,14
Esfera 1	FISCAL	Programa Trabalho	04.122.6001.8504.7003	CONCESSÃO DE BENEFÍCIOS A SERVIDORES-SECRETARIA DE ESTADO DE INFRAESTRUTURA E SERVIÇOS PÚBLICOS-DISTRITO FEDERAL						
339008	100	0	13.680,00	0,00	0,00	4.104,00	9.576,00	3.975,75	5.600,25	3.975,75
339046	100	0	624.000,00	0,00	0,00	187.200,00	436.800,00	263.920,50	172.879,50	263.920,50
339049	100	0	64.320,00	0,00	0,00	19.296,00	45.024,00	4.617,84	40.406,16	4.617,84
SUBTOTAL			702.000,00	0,00	0,00	210.600,00	491.400,00	272.514,09	218.885,91	272.514,09
Esfera 1	FISCAL	Programa Trabalho	04.122.6001.8517.0091	MANUTENÇÃO DE SERVIÇOS ADMINISTRATIVOS GERAIS-SECRETARIA DE ESTADO DE INFRAESTRUTURA E SERVIÇOS PÚBLICOS-DISTRITO FEDERAL						
339030	100	0	100.000,00	-3.000,00	0,00	30.000,00	67.000,00	19.797,06	47.202,94	13.430,54
339039	100	0	221.000,00	8.555,00	0,00	66.300,00	163.255,00	99.004,65	64.250,35	80.877,75
339092	100	0	0,00	3.445,00	0,00	0,00	3.445,00	2.579,81	865,19	2.579,81
449052	100	0	25.000,00	0,00	0,00	8.333,34	16.666,66	0,00	16.666,66	0,00
SUBTOTAL			346.000,00	9.000,00	0,00	104.633,34	250.366,66	121.381,52	128.985,14	96.888,10
Esfera 1	FISCAL	Programa Trabalho	04.126.6001.1471.0033	MODERNIZAÇÃO DE SISTEMA DE INFORMAÇÃO-SECRETARIA DE ESTADO DE INFRAESTRUTURA E SERVIÇOS PÚBLICOS-DISTRITO FEDERAL						
449052	100	0	25.000,00	-8.300,00	0,00	8.333,34	0,00	8.366,66	0,00	8.366,66
SUBTOTAL			25.000,00	-8.300,00	0,00	8.333,34	0,00	8.366,66	0,00	8.366,66
Esfera 1	FISCAL	Programa Trabalho	04.126.6001.2557.2570	GESTÃO DA INFORMAÇÃO E DOS SISTEMAS DE TECNOLOGIA DA INFORMAÇÃO-SECRETARIA DE ESTADO DE INFRAESTRUTURA E SERVIÇOS PÚBLICOS-DISTRITO FEDERAL						
339030	100	0	1.000,00	12.300,00	0,00	300,00	13.000,00	12.480,48	519,52	12.480,48
339039	100	0	4.000,00	37.000,00	0,00	1.200,00	39.800,00	0,00	39.800,00	0,00
SUBTOTAL			5.000,00	49.300,00	0,00	1.500,00	52.800,00	12.480,48	40.319,52	12.480,48
Esfera 1	FISCAL	Programa Trabalho	04.128.6001.4088.0066	CAPACITAÇÃO DE SERVIDORES-SECRETARIA DE ESTADO DE INFRAESTRUTURA E SERVIÇOS PÚBLICOS-DISTRITO FEDERAL						
339039	100	0	2.000,00	0,00	0,00	600,00	1.400,00	0,00	1.400,00	0,00
SUBTOTAL			2.000,00	0,00	0,00	600,00	1.400,00	0,00	1.400,00	0,00
Esfera 1	FISCAL	Programa Trabalho	04.451.6001.3903.0016	REFORMA DE PRÉDIOS E PRÓPRIOS-DISTRITO FEDERAL						

Página: 1 (*) Prioridade LDO (**) Projeto em Andamento (***) Conservação de Patrimônio
(EPL) Emendas Parlamentares ao PLOA (EPE) Emendas à Execução (EPI) Emendas Parlamentares Individuais
(OCA) Orçamento da Criança e do Adolescente
Emitido por: THAIS





Secretaria de Estado de Obras e Infraestrutura do Distrito Federal
Plano Diretor de Tecnologia da Informação 2019 – 2021

Quadro de Detalhamento de Despesa (QDD) 2019



GOVERNO DO DISTRITO FEDERAL
Quadro Detalhamento Despesa

GOVERNO DO DISTRITO FEDERAL										Exercício: 2019	
Unidade Gestora 190101 SECRETARIA DE ESTADO DE OBRAS E INFRAEST. DO DF										PSIAO110	
Gestão 00001 TESOURO										Posição em 12/03/2019	
Mês de Referência 03 - Março											
Natur.	Fonte ID	Lei	Alteração	Movimentação	Bloqueado	Despesa Autorizada	Empenhado	Disponível	Liquidado		
Esfera 1	FISCAL	Programa Trabalho	04.122.6001.8502.0092	ADMINISTRAÇÃO DE PESSOAL-SECRETARIA DE ESTADO DE INFRAESTRUTURA E SERVIÇOS PÚBLICOS- GUARÁ							
319011	100	0	15.538.436,00	781,00 -	0,00	10.222.050,83	5.315.604,17	2.167.328,36	3.148.275,81	2.167.328,36	
319013	100	0	1.569.630,00	0,00	0,00	1.059.354,94	510.275,06	162.214,59	348.060,47	162.214,59	
319016	100	0	20.000,00	781,00	0,00	3.872,68	16.908,32	16.907,95	0,37	16.907,95	
319113	100	0	1.504.850,00	0,00	0,00	966.072,50	538.777,50	243.422,05	295.355,45	243.422,05	
SUBTOTAL			18.632.916,00	0,00	0,00	12.251.350,95	6.381.565,05	2.589.872,95	3.791.692,10	2.589.872,95	
Esfera 1	FISCAL	Programa Trabalho	04.122.6001.8504.7003	CONCESSÃO DE BENEFÍCIOS A SERVIDORES-SECRETARIA DE ESTADO DE INFRAESTRUTURA E SERVIÇOS PÚBLICOS- GUARÁ							
339008	100	0	14.820,00	0,00	0,00	9.915,15	4.904,85	1.311,00	3.593,85	1.311,00	
339046	100	0	681.696,00	0,00	0,00	452.057,55	229.638,45	88.762,50	140.875,95	88.762,50	
339049	100	0	47.052,00	0,00	0,00	32.641,07	14.410,93	783,78	13.627,15	783,78	
SUBTOTAL			743.568,00	0,00	0,00	494.613,77	248.954,23	90.857,28	158.096,95	90.857,28	
Esfera 1	FISCAL	Programa Trabalho	04.122.6001.1471.0091	MANUTENÇÃO DE SERVIÇOS ADMINISTRATIVOS GERAIS-SECRETARIA DE ESTADO DE INFRAESTRUTURA E SERVIÇOS PÚBLICOS-							
339014	100	0	10.000,00	0,00	0,00	7.660,00	2.340,00	0,00	2.340,00	0,00	
339030	100	0	236.700,00	0,00	0,00	180.899,71	55.800,29	3.501,27	52.299,02	0,00	
339033	100	0	15.000,00	0,00	0,00	11.420,00	3.580,00	100,00	3.480,00	0,00	
339035	100	0	10.000,00	0,00	0,00	7.660,00	2.340,00	0,00	2.340,00	0,00	
339036	100	0	10.000,00	0,00	0,00	7.660,00	2.340,00	0,00	2.340,00	0,00	
339039	100	0	700.000,00	0,00	0,00	524.311,14	175.688,86	17.354,32	158.334,54	3.406,97	
449052	100	0	14.766,00	0,00	0,00	11.310,75	3.455,25	0,00	3.455,25	0,00	
SUBTOTAL			996.466,00	0,00	0,00	750.921,60	245.544,40	20.955,59	224.588,81	3.406,97	
Esfera 1	FISCAL	Programa Trabalho	04.126.6001.1471.0033	MODERNIZAÇÃO DE SISTEMA DE INFORMAÇÃO-SECRETARIA DE ESTADO DE INFRAESTRUTURA E SERVIÇOS PÚBLICOS- GUARÁ							
449052	100	0	41.812,00	0,00	0,00	32.027,99	9.784,01	0,00	9.784,01	0,00	
SUBTOTAL			41.812,00	0,00	0,00	32.027,99	9.784,01	0,00	9.784,01	0,00	
Esfera 1	FISCAL	Programa Trabalho	04.126.6001.2557.2570	GESTÃO DA INFORMAÇÃO E DOS SISTEMAS DE TECNOLOGIA DA INFORMAÇÃO-SECRETARIA DE ESTADO DE INFRAESTRUTURA E							
339030	100	0	100.000,00	0,00	0,00	76.600,00	23.400,00	0,00	23.400,00	0,00	
339039	100	0	344.000,00	0,00	0,00	263.504,00	80.496,00	0,00	80.496,00	0,00	

Página: 1

(*) Prioridade LDO (EPLQA) Emendas Parlamentares ao PLOA

(**) Projeto em Andamento (EPE) Emendas à Execução

(***) Conservação de Patrimônio (EPI) Emendas Parlamentares Individuais

Emitido por: TR



GOVERNO DO DISTRITO FEDERAL
Quadro Detalhamento Despesa

GOVERNO DO DISTRITO FEDERAL										Exercício: 2019	
Unidade Gestora 190101 SECRETARIA DE ESTADO DE OBRAS E INFRAEST. DO DF										PSIAO110	
Gestão 00001 TESOURO										Posição em 12/03/2019	
Mês de Referência 03 - Março											
Natur.	Fonte ID	Lei	Alteração	Movimentação	Bloqueado	Despesa Autorizada	Empenhado	Disponível	Liquidado		
SUBTOTAL			444.000,00	0,00	0,00	340.104,00	103.896,00	0,00	103.896,00	0,00	
Esfera 1	FISCAL	Programa Trabalho	04.128.6001.4088.0066	CAPACITAÇÃO DE SERVIDORES-SECRETARIA DE ESTADO DE INFRAESTRUTURA E SERVIÇOS PÚBLICOS- GUARÁ							
339039	100	0	1.000,00	0,00	0,00	766,00	234,00	0,00	234,00	0,00	
SUBTOTAL			1.000,00	0,00	0,00	766,00	234,00	0,00	234,00	0,00	
Esfera 1	FISCAL	Programa Trabalho	04.451.6001.3903.0016	REFORMA DE PRÉDIOS E PRÓPRIOS-DISTRITO FEDERAL							
449051	100	0	5.000,00	0,00	0,00	3.830,00	1.170,00	0,00	1.170,00	0,00	
SUBTOTAL			5.000,00	0,00	0,00	3.830,00	1.170,00	0,00	1.170,00	0,00	
Esfera 1	FISCAL	Programa Trabalho	15.122.6203.5098.0003	IMPLANTAÇÃO DO PROJETO DE REFORÇO INSTITUCIONAL - "PROGRAMA BRASÍLIA SUSTENTÁVEL II"-DISTRITO FEDERAL							
339035	100	2	5.000,00	0,00	0,00	3.500,00	1.500,00	0,00	1.500,00	0,00	
339035	136	0	4.000.000,00	0,00	0,00	2.800.000,00	1.200.000,00	0,00	1.200.000,00	0,00	
449052	136	0	1.500.000,00	0,00	0,00	1.050.000,00	450.000,00	0,00	450.000,00	0,00	
SUBTOTAL			5.505.000,00	0,00	0,00	3.853.500,00	1.651.500,00	0,00	1.651.500,00	0,00	
Esfera 1	FISCAL	Programa Trabalho	15.122.6203.5119.0003	IMPLANTAÇÃO DA UNIDADE DE GERENCIAMENTO "PROGRAMA BRASÍLIA SUSTENTÁVEL II"-DISTRITO FEDERAL							
339035	100	2	5.000,00	0,00	0,00	3.500,00	1.500,00	0,00	1.500,00	0,00	
339035	136	0	3.500.000,00	0,00	0,00	2.450.000,00	1.050.000,00	0,00	1.050.000,00	0,00	
SUBTOTAL			3.505.000,00	0,00	0,00	2.453.500,00	1.051.500,00	0,00	1.051.500,00	0,00	
Esfera 1	FISCAL	Programa Trabalho	15.451.6001.1984.6962	CONSTRUÇÃO DE PRÉDIOS E PRÓPRIOS-DISTRITO FEDERAL							
449051	100	0	5.000,00	0,00	0,00	3.830,00	1.170,00	0,00	1.170,00	0,00	
SUBTOTAL			5.000,00	0,00	0,00	3.830,00	1.170,00	0,00	1.170,00	0,00	
Esfera 1	FISCAL	Programa Trabalho	15.451.6001.1984.9839	CONSTRUÇÃO DE PRÉDIOS E PRÓPRIOS-BANHEIROS NO JARDIM ZOOLOGICO DE BRASÍLIA- CANDANGOLÂNDIA							
449051	100	0	5.000,00	0,00	0,00	3.830,00	1.170,00	0,00	1.170,00	0,00	
SUBTOTAL			5.000,00	0,00	0,00	3.830,00	1.170,00	0,00	1.170,00	0,00	
Esfera 1	FISCAL	Programa Trabalho	15.451.6001.2396.5292	(***)CONSERVAÇÃO DAS ESTRUTURAS FÍSICAS DE EDIFICAÇÕES PÚBLICAS- GUARÁ							
339035	100	0	50.000,00	0,00	0,00	38.300,00	11.700,00	0,00	11.700,00	0,00	
339039	100	0	50.000,00	0,00	0,00	38.300,00	11.700,00	0,00	11.700,00	0,00	
SUBTOTAL			100.000,00	0,00	0,00	76.600,00	23.400,00	0,00	23.400,00	0,00	
Esfera 1	FISCAL	Programa Trabalho	15.451.6206.1950.1040	CONSTRUÇÃO DE PRAÇAS PÚBLICAS E PARQUES-DISTRITO FEDERAL							

Página: 2

(*) Prioridade LDO (EPLQA) Emendas Parlamentares ao PLOA

(**) Projeto em Andamento (EPE) Emendas à Execução

(***) Conservação de Patrimônio (EPI) Emendas Parlamentares Individuais

Emitido por: THAIS

